

陽明藝境中山行

中山樓戶外教育學習活動課程方案

單元十六：真的沒看錯！漁網做的窗簾

壹、課程方案的實施對象與場域

一、時間

50 分鐘（10 分鐘解說，35 分鐘操作，5 分鐘發表）

二、人數（或分組）

5-6 人為一組，推派一位為組長（兼各組小老師）。

三、教學地點（含動線規劃）

由帶隊教師或志工視情況決定

貳、課程方案的主題與目標

一、活動主題

16-真的沒看錯！漁網做的窗簾

二、課程（學習）目標

社 4-3-3-6 描述人類社會中出現過的各種藝術形式，並舉例說明人類如何藉由各種藝術形式，進行美感的欣賞、溝通與表達。

視 2-III-1 能發現藝術作品中的構成要素與形式原理，並表達自己的想法。

視 2-III-2 能表達對生活物件及藝術作品的看法，並欣賞不同的藝術與文化。

視 3-III-2 能應用設計式思考，試探改變生活環境。

三、學科領域

社會（歷史、地理、公民與社會）

自然（物理、化學、生物、地球科學）

語文（本國、外國）

數學

藝術（音樂、美術、藝術生活）

科技（資訊科技、生活科技）

綜合活動（生命教育、生涯規劃、家政）

健康與體育

四、 學習單指導方式 自主學習 志工協助 教師引導

參、 課程方案的實施內涵與流程

一、 活動前準備（教具器材）

學習單、著色工具。

二、 學習活動內容

窗簾決定著該空間的表現意義，反映室內空間的品味和情致。古代只有皇族、貴族或有錢有勢的人家才有能力用絲綢當窗簾，象徵著富顯達貴的寬裕身分。中山樓仿自傳統宮殿式建築，自然少不了大氣度的裝飾品；然則受限於該時代物資調度，因而有巧中生智的變通辦法——煮染紅茶水的漁網窗簾應用。

本學習單活動旨在讓學生了解館內獨一無二的平民材料運用，體會「窮則變、變則通、通則久」的通達哲理，並嘗試以自身當前所學、技能，重新設計另款搭配的新窗簾樣式。

本學習活動期待學習者獲得以下三項內容：

1. 【認知】 認識平民材料漁網應用與染色原理。
2. 【技能】 設計貼切、可行的新款式窗簾，而且符合當代時空背景。
3. 【情意】 體會「窮則變、變則通、通則久」的通達哲理，活化思維、開展心境。

三、 教學流程

1. 授課教師（志工）介紹本課程內容及實務導覽。
2. 組員從學習物件構思設計元素後，依個人觀點逐步製作。
3. 完成作品後，學生交互觀摩、分享與討論。
4. 各組推派一個代表，從其優秀作品發表感言。
5. 教師補充其他案例，取長補短以供借鏡。

四、 單元評量（含答案）

1. 材料選擇 20%。
2. 取材原因 20%。
3. 新造型設計：(1) 文化元素 30% (3) 美感 20% (4) 用色 10%。

參考文獻

1. 國父紀念館 (2008)。《山中傳奇：陽明山中山樓導覽手冊》。臺北市：國父紀念館。
2. 克莉絲·潔芙麗絲、修娜·伍德 (2006)。《簡易做窗簾》。臺北市：太雅出版社。
3. Atsumi (2012)。《小配件大加分！簡單有型的刺繡徽章 55 款》。臺北市：臺灣東販股份有限公司。
4. 國立臺灣圖書館 (2015)。《中山樓之美 app 文稿》。新北市：國立臺灣圖書館。

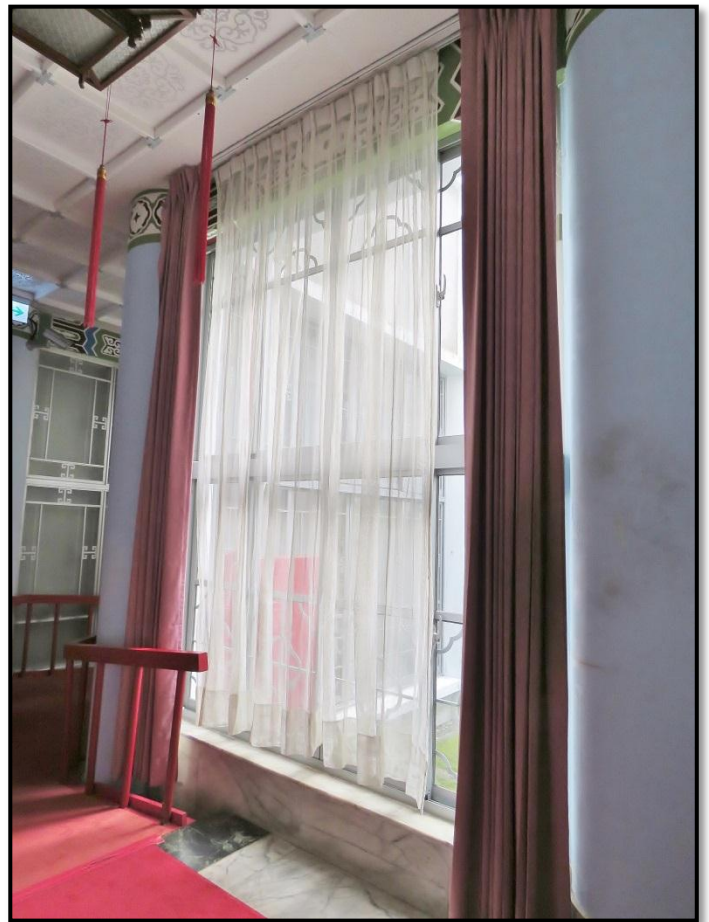


學校：_____ 年級：_____ 班級：_____ 姓名：_____

一、是漁網？還是窗簾？

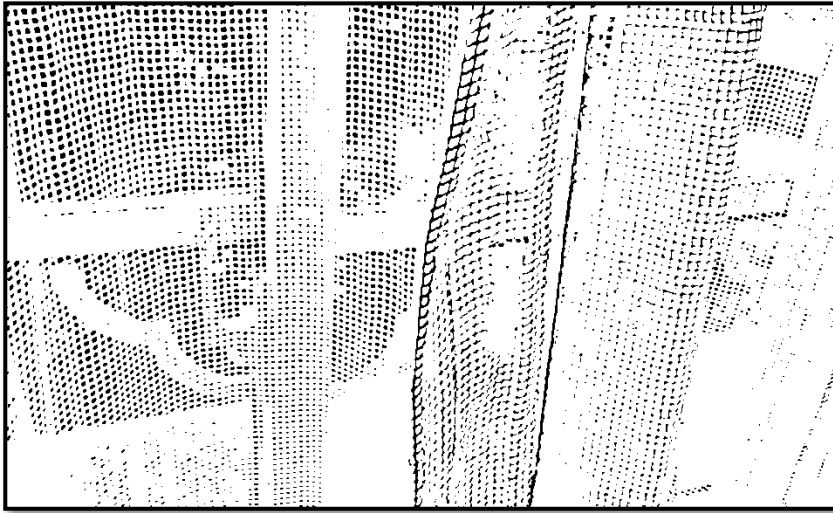
中山樓氣派的落地窗完工，開幕前卻面臨物資缺乏的環境且無合適尺寸的挑高窗簾可裝配！

於是巧中生智：藉由漁網的長度與遮光性，成為替代的材料。但是雪白的質地仍然與傳統文化喜赤懼白的本質衝突。



蔣夫人想出使用紅茶梗煮沸浸泡，使它微紅帶黃、最終達到顏色相配效果。

時至今日，它們仍然結實、堅固，相襯於大廊。



這是一張紅茶漁網窗簾的高亮度黑白透視圖。看得到的明顯的直、橫條狀的鏤空交錯，不同於一般的不透光（密封）窗簾樣式。

二、我是小澤蘭

請回想當年的時代背景，如果您是負責的建築師，在資源不足的情況下，除了「漁網」之外，還可以有哪些不錯的素材可供裝配窗簾？並且設計適合的色彩、樣式等。

我推薦： 材料

原因：

作圖區：

