

臺灣東部史前人群與文化

文·圖片提供／劉益昌（國立成功大學考古學研究所特聘教授）

臺灣東部地區包含花蓮、臺東兩個行政區域，在地形上是中央山脈主軸以東的區域，包含中央山脈東斜面、花東縱谷，以及海岸山脈和東側的海岸平原等地形區域，在當代的行政區劃被視為一個大區域，從史前文化發展角度，東部區域南北之間的文化內涵和發展過程有根本性差別，值得進一步討論。

臺灣史前知識的形成

日本領臺後，1896年，進行學術調查的第一代學者鳥居龍藏記錄卑南及其他幾處考古遺址，開啟東部考古學先聲。當年具人類學、考古學知識的調查者，重要的調查區域涵蓋以原住民族為主的東部區域。在1926年鳥居龍藏發表東海岸的巨石遺留前，由官方派遣來的學者調查收集原住民族的相關資料，同時記錄考古遺址的發現與內涵，對臺灣和東部地區的考古學研究尚淺，史前文化只有初步了解。

1925年，鹿野忠雄來臺就讀臺北高等高校，大規模調查臺灣的自然、原住民族及考古遺址，相關學科知識因而有長足進展。1928年臺北帝國大學成立，包



▲ 1896年鳥居龍藏首次記錄卑南遺址。

含研究人類學及考古學的土俗人種學教室，促成日治後期整體臺灣考古學及東部區域史前文化研究的重要進展，增加記錄許多新的考古遺址，有幾次非常重要的發現影響當代考古學的研究與解釋。

1930年，鹿野忠雄公布多處帶有石柱、立石的考古遺址，其中的平林遺跡即現花蓮縣萬榮鄉大型玉器製造工場的支亞干遺址。1931年，臺北帝國大學土俗人種學教室發掘花岡山遺址，即現花岡山文化和花岡山遺址上層文化。1932年立霧溪北岸開採砂金，大量人骨和考古遺物伴隨黃金製造的裝飾品出土，引起重視，臺北帝國大學派人前往收集出土資料，此地點即崇德遺址，年代從史前金屬器時代距今1,500年前開始，發展到十七世紀荷蘭、西班牙在臺灣探金，找到產金的哆囉滿部落，最後部落因太魯閣族東遷侵擾離去。這個考古遺址屬十三行文化普洛灣類型，是臺灣第一個發現黃金的考古遺址。

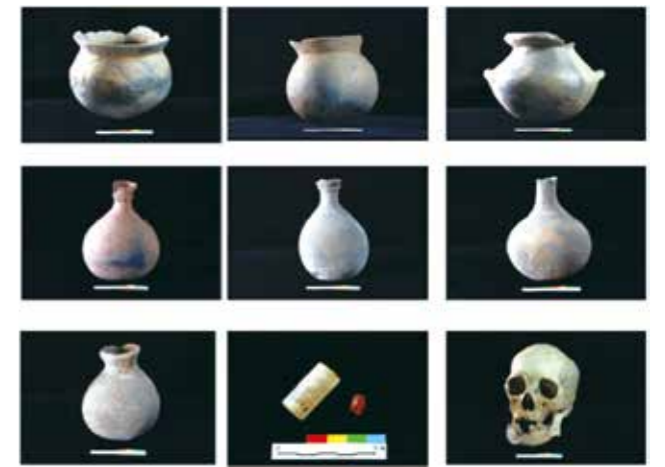
1940年代前後，臺灣西海岸的中、南部發現黑陶和彩陶，引起臺灣史前文化可能從亞洲大陸來源

的討論；東部則有鹿野忠雄針對綠島和蘭嶼撰寫重要的調查報告，同時將臺灣考古學研究的成果，整理成七個重要的史前文化層序，包含巨石文化和菲律賓鐵器文化等東部專有的史前文化，開創臺灣史前文化研究的新紀元。二戰結束前夕，金關丈夫、國分直一在卑南遺址王宅背後發掘，企圖釐清石板棺和地上石柱間的關係，為卑南遺址第一次正式考古發掘。

戰後，直到1960年代臺灣考古研究和史前文化的探討都相當薄弱，東部地區只有一些簡單的調查研究。1964年1965年，宋文薰和張光直進行「臺灣史前文化史研究計劃」，在西部進行圓山遺址的年代測定，以及大盆坑、營埔、鳳鼻頭考古遺址的深入研究發掘，稍晚並進行東部區域的調查，初步建立臺灣的史前文化層序。1968年底，臺東縣長濱鄉八仙洞發現舊石器時代文化層，李濟命名「長濱文化」，臺灣出現舊石器時代考古遺址。

在此同時，宋文薰針對東海岸巨石文化的諸多遺址進行詳細調查後，命名「麒麟文化」。1980年，宋文薰建立臺灣史前文化體系，東部地區已有舊石器時代長濱文化，新石器時代的卑南文化、麒麟文化，以及金屬器時代的阿美文化（靜浦文化），並提到立霧溪河口附近受十三行文化影響的考古遺址。東部的史前文化可說初步完整。

1980年代，在卑南遺址發現近一百年後，因大量出土重要文物，成立「國



▲ 1932臺北帝國大學收集的崇德遺址出土資料（部分）。

立臺灣史前文化博物館」。雖然考古遺址受鐵路工程嚴重破壞，由於出土大量臺灣閃玉製造的玉器，加上博物館人力挹注，卑南玉器研究成果豐碩。透過材質來源分析可知，玉器來自於花東縱谷的豐田，而早在1930年就已有支亞干遺址的調查報導，直到1998年才有深入學術研究。

臺灣玉器至少在距今3,000多年前就已隨南島人群遷移到達南方的呂宋島。約距今2,400年前，工匠帶著臺灣閃玉的玉料到環南海地區，和當地人進行物質文化的交換，再帶回玻璃、瑪瑙及黃金、青銅、鐵器等金屬器返回東海岸地區。這些新的文化要素影響東部地區原有的史前文化，形成新的文化體系。

1994年確立的東海岸臺東平原以南的「三和文化」，明顯看到卑南文化受外來文化影響的發展狀態；2005年以來，舊香蘭遺址的發現與研究，充分展示這些外來文化要素對臺灣本地文化的影響，引起諸多討論而有更多認識與發展。

1990年代初期以來，花蓮地區的考古學研究，提出以奇萊平原和鄰近區域為核心的花岡山文化，並指出立霧溪口和立霧河流域出現尋找黃金的十三行文化普洛灣類型的人群，辨認出花岡山遺址上層文化，配合部分考古發現，確立整體花蓮區域的史前文化層序。同時，藉由海岸山脈東側及縱谷區域的調查，逐漸完成整個花東區域史前遺址的普查，建構更完整的史前文化體系。

當代認知的史前文化體系

目前已知臺灣東部史前文化三個大的發展階段和區域文化：

舊石器時代：臺東縣長濱鄉八仙洞遺址的長濱文化，距今35,000年至15,000年，沒有農業，以狩獵和採集維生。早年，宋文薰將長濱文化的年代延續至距今5,000多年前；近年臧振華將距今12,000年至5,000多年前的部分，單獨稱為「潮音洞文化」，指涉全新世以來仍以狩獵和採集為主要生業形態的文化體系。同樣的遺址包括小馬洞穴、龍洞及恆春半島的鵝鑾鼻第二遺址、龍坑遺址；這個階段的石器出現骨、貝器，生業形態明顯增加採貝和捕魚。

新石器時代：距今6,000年至4,500年，不論海岸平原或縱谷都曾在花岡山、月眉II、港口、卑南等遺址發現大坌坑文化的遺址或文化要素：卑南遺址接近高雄鳳鼻頭遺址的大坌坑文化層，年代應距今5,000年以內；花岡山和月眉II特徵較接近宜蘭、北海岸地區，年代也距今5,000年以內；港口遺址年代測定

結果較早，可以早到距今5,500年前，文化內涵則接近花岡山和月眉II遺址。月眉II發現製造玉器為目前所知臺灣最早的玉器製造證據。

新石器時代中期屬於早年所稱的繩紋紅陶文化，距今4,500年至3,400年。由於文化內涵差異可分為北半部和南半部，統稱「東部繩紋紅陶文化」；稻米、小米的種植已相當發達，成為主食，有漁獵和採集；開始製造玉器裝飾品，分布全臺各地及外島，為南島民族人群向外遷移時攜帶的身分象徵。

新石器時代晚期：距今3,400年至2,400年，有三個大的文化體系：一是卑南文化，分布縱谷中段、海岸南段以南，直到恆春半島，聚落大型，人口眾多，社會組織嚴密；墓葬以石板棺為主，擁有豐富陪葬品。其次是麒麟文化，分布海岸山脈東側中段，以不同形式巨石作為宗教崇拜，生業形態和卑南文化相近，多運用海岸、海域資源；三是花岡山文化，分布縱谷、海岸山脈東側北段，以及奇萊平原，鄰近閃玉產地，承



▲月眉II遺址出土最早製造玉器的證據。



▲花岡山遺址上層文化出土的黑色陶器和玻璃珠。

襲新石器時代中期玉器製造技術，形成大規模玉器製造體系，供應全臺各地。

金屬器時代：東部是臺灣金屬器文化最早出現的區域，至少從距今2,400年前開始，逐漸形成環南海交換體系。臺灣南島人群攜帶臺灣閃玉原料，到菲律賓、越南、泰國，製造玉器裝飾品供應當地，帶回玻璃、瑪瑙及黃金、青銅、鐵製品，習得的高溫知識和技術與東岸原有人群結合，形成新文化體系，包括臺東平原及鄰近海岸區域的三和文化，縱谷中段的富里山文化，縱谷北段的平林文化，奇萊平原的花岡山遺址上層文化。外來文化要素逐漸深入史前最晚階段人群的社會，成為今日臺灣原住民重要的工具、裝飾與儀式體系。

距今1,500年前，玉器製造逐漸消失，東部文化大致轉變成廣義阿美族祖先的靜浦文化，以及其他文化體系。例如立霧河流域文化延續北部區域的十三行文化，成為普洛灣類型，蘭嶼、綠島的Lobusbussan文化。立霧河流域生產砂金的知識傳統傳承，吸引中華帝國東南沿海及日本商人在史前的最晚期零散進入，留下外來的瓷器、硬陶、錢幣等重要證據。直到十七世紀荷蘭人和西班牙

人來到臺灣，將東部地區納入文字紀錄的歷史，結束東部的史前階段。

史前文化的互動關聯和演化

東部地區的史前文化整體發展和西部地區息息相關，臺東區域主要和西南平原及恆春半島具密切關聯；花蓮地區則和北部及蘭陽平原相關。人群往來應是透過海路交通，但也看到新石器時代中期後段以來，花蓮地區生產玉器的人群曾翻越中央山脈到達埔里盆地及鄰近區域，形成小型工坊；到更晚的金屬器時代，仍可看見有人群翻過山嶺到濁水溪流域上游。

從目前考古學研究可知，整體史前文化發展可在距今6,000年前到5,000年前間給予段落性區分。此前的人群應是較早期，甚至冰河時期已到臺灣。近年來透過對1990年小馬洞穴發掘出土的人類頭骨復原，學者指出人種可能接近矮黑人，如果無誤，臺灣原住民社會許多關於小矮人的口述傳說得到部分證實。

東部地區從新石器時代早期的後段以來持續演化，顯示以阿美族、撒奇萊雅族、卑南族、排灣族、魯凱族及海島的雅美族達悟人的當代族群狀況，在史前時代最晚階段已完全呈現複雜樣貌，立霧河流域可能要加上太魯閣人東遷前已存在的猴猴人。多樣複雜的發展反映史前文化的末期距今1,000年前的狀態，雖然很難直接將某些文化和族群完全聯繫，但已有充分把握說明，也許不久學術研究成果的累積可以告訴我們更多史前文化和臺灣當代原住民族的故事。📖