

# 小琉球—從島礁聚落到漁業基地

文·圖片提供／李宗信（國立彰化師範大學歷史學研究所教授兼所長）

小琉球坐落於臺灣西南海域，屬珊瑚礁隆起地形，亦被稱為琉球嶼，是距離臺灣最近的屬島，至少800年前就已有居住，島上的大寮遺址與番仔厝遺址，可能與墾丁遺址及西拉雅族馬卡道亞族蔦松文化相關。（劉益昌，2023年）

## 原民部族與 Lamey 事件

1620年起，因荷屬聯合東印度公司（VOC）的入據大員，小琉球開始出現於歷史舞臺，最初被命名為Lamey，主要與島上的原住民有關。根據《熱蘭遮城日誌》記載，當時的Lamey人已建立一個大型聚落（可能是番仔厝或大寮），他們使用竹筏捕魚，飼養豬隻，種植椰子樹、番薯、玉米等農作物，過著半農半漁的生活形態。

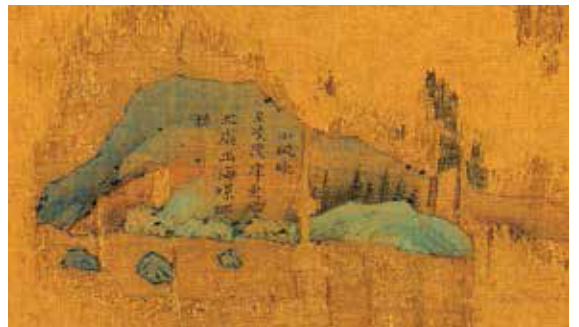
1622年，原本預計駛往南洋的VOC大帆船金獅子號，因風浪過大而在Lamey島停泊，並派遣船員登嶼取水，船員卻未曾返回，經調查後發現他們可能已遭殺死。為紀念這些船員，VOC將Lamey稱為「金獅子島」。十年後，VOC正式對金獅子島展開軍事行動，1633年聯合新港社及蕭壠社焚燒Lamey聚落，殺死多頭豬隻；1636年，在放索社和新港社協助下，屠殺數百名藏於今烏鬼洞裡的Lamey老人及婦孺；同年稍晚，再度結盟新港社、蕭壠社、麻豆社及目加

溜灣等社，共同攻打Lamey，強擄更多Lamey人。

直至1640年，共有超過千名的Lamey人遭VOC屠殺和俘虜，遭虜的男性多被送往巴達維亞及熱蘭遮城從事苦役，婦女與兒童則主要被安置在新港社，部分被荷蘭家庭領養。1645年起，已成無人島的金獅子島正式被VOC出贖給漢人Samsjack開墾（即村莊包稅制），成為漢人開墾該嶼的濫觴。

## 從無人島到屯兵戍守

1684年，臺灣被併入大清帝國版圖，小琉球也獲得正名。蔣毓英在《臺灣府志》中載：「西南洋海中突出一峰，林木翳翳，則小琉球山也。（小字注：此山在鳳山西南，在海洋中。周圍約有三十餘里，崎嶇險峻，並無拋泊船隻處。上多出椰子、竹木，並無人居。）」可知該嶼此時仍無定居者。1721年，朱一貴反清，小琉球人王忠起



▲康熙臺灣輿圖之小琉球。



▲乾隆古輿圖中的小琉球。

兵相助，推測當時已有不少人因捕魚採集陸續搭寮居住。此事件可能導致小琉球遭官方封禁。

如《小琉球漫誌》載：「小琉球……昔年聞有人墾土而居，今亦徙歸臺，以為禁地。」違反禁令前往的人似乎不少，如乾隆末年，根據《欽定平定臺灣紀略》所載，該嶼存有三十八戶；《乾隆臺灣輿圖》亦註記該嶼：「內有田園數十甲，亦有漢人住眷在內」；嘉慶年間的《臺灣府輿圖纂要》特別標註：「小琉球山……，所居皆漁人、蟹戶，寥寥數十家而已。」都證明該嶼不再是無人島。直到光緒元年（1875年），因清廷開山撫番政策，小琉球終於獲得解除封禁，納入鳳山縣治。

政策解禁後，小琉球的人口獲得快速增長。1877年，清廷設小琉球汛，以維持該嶼的治安。如臺灣兵備道員夏獻綸在《臺灣輿圖》載：「又有小琉球嶼者…，居民三百四十餘戶，男女二千餘口…，光緒三年，恐宵小之易於藏匿也，亦屯兵戍守之。」

### 漢人入墾與宗教社會

根據1904年的戶籍資料可知，小琉

球的漢人移民共有十四姓，主要來自泉州府晉江縣、南安縣及同安縣，並分別於四角頭形成明顯的同姓聚居，也建立新的地緣關係。其中，蔡姓主要聚居於白沙尾，洪姓以大寮為主，林姓在杉板路，陳姓則散居於白沙尾、杉板路和天臺。他們大多由泉州移居臺灣，再移住小琉球。另一方面，從小琉球再遷徙至他地的移民也不少，如部分嶼民曾在道光年間徙居火燒島（今綠島），成為當地最早入墾的漢人。

1881年，有小琉球嶼民入墾恆春的平埔厝，如負責當地墾務的哨官林望三即納娶小琉球人王氏美為妾；由恆春辨務署於1901年的調查亦可知，直到日治初期，當地仍有來自小琉球並散居各部落的漁業移民。

此外，當地碧雲寺於1948年所立的碑文記載，光緒初年一名受雇前往恆春築城的粵籍泥匠，返鄉時遇上風浪，祈求觀音佛祖保佑而得以平安抵達小琉球，故獻匾給廟方。不過，細看匾額內容可發現，傳說中的泥匠應是時任琉球汛官的李宗榮。即使如此，此傳說仍然



▲琉球嶼（1904）。

說明小琉球與恆春有密切關係。

在產業發展方面，漢人自移入以來即兼營農、漁業，農業受限於自然地理條件限制，無法獲得良好發展。此外，儘管擁有優越的自然漁場，受限於漁業技術與漁場知識，傳統漁業也並未為居民帶來豐足而穩定的生計。這種對於產業條件的風險與心理層面的不安，具體反映在林立的寺廟。

小琉球數量眾多的寺廟，極可能與原供奉於民家的「家內佛仔」，歷經每三年一科的迎王祭典而獲得當科科巡大千歲的冊封有關，發展至今，形成「公廟——角頭廟——小角頭廟——私廟」的階層關係。

具公廟性質的大寮碧雲寺是小琉球第一座開基寺廟，也具體證明大寮是小琉球最早發展成聚落的地方；另一座公廟三隆宮稍晚於碧雲寺開基，建廟地點亦在大寮，自1927年遷往白沙尾後，逐漸取得嶼民認同，成為日後獨立舉辦迎王的中心。此一變化，主要與日治時代漁業技術的現代化有重要的關聯。



▲小琉球公廟碧雲寺。

### 漁業發展與經濟變遷

日治以後，官方為了開發臺灣周邊海域漁業資源，從日本內地招徠漁業移民、創辦水產補習學校、鼓勵發展動力漁船，並進行一連串的水產試驗與海洋調查事業。同時，因為南進政策的推動，殖民政府在小琉球興建燈塔及避難港，允許民間組織漁業組合。這些措施促使當地漁業出現極大變化，不僅作業範圍得以擴展至近、遠洋，漁業從業人口比率亦大幅增長。

此外，漁業技術的提升進一步帶動社會經濟變遷，如動力漁船所費不貲，往往需要合股購置；漁民在海上作業時間大幅增加，財產與生命的風險和挑戰，具體反映在前述宗教信仰發展上。

戰後初期，部分小琉球漁民為捕捉鯖魚，開始移居宜蘭南方澳，成為戰後首批漁業移民。1970年代以後，由於延繩釣漁業逐漸復甦，加上和東港漁會共同開辦鮪魚外銷日本獲得成功，小琉球開始轉為發展鮪延繩釣漁業，奠定了日後以遠洋漁業為主，沿、近海漁業為輔的漁業型態。直到1980年至1990年，小琉球漁民除了新加坡外，在檳城、雅加達、巴厘島、關島和帛琉都有海外的鮪釣漁業基地。（陳憲明，2000年）

隨著近年來漁業從業人口逐年減少，該嶼的經濟活動漸由服務業所取代，特別是2000年小琉球被納入大鵬灣風景區之後，更加速該嶼觀光業的發展，目前已成為漁業之外最重要的經濟活動之一。