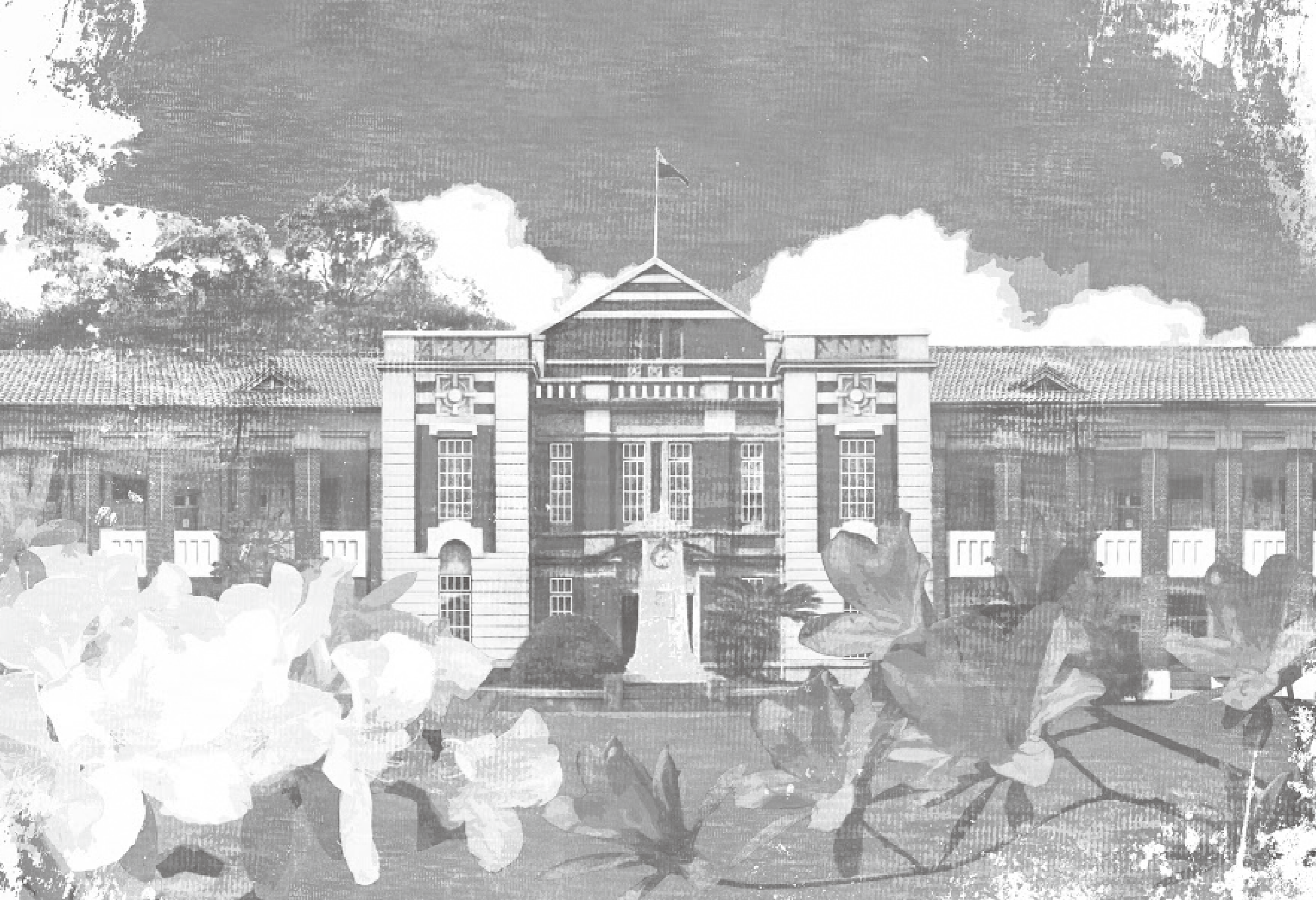




2022學年筆記書

經典中學校 建築巡禮





經典中學校建築巡禮

文·圖片提供／凌宗魁

臺灣在日本時代的教育事業，起於臺灣總督府學務部長伊澤修二推行的近代教育，甫進入日本時代即於臺北市芝山巖惠濟宮後殿，設置第一所西式教育場所國語傳習所。至日本時代末期，全臺灣小學逾千餘所，基礎教育普及率超過百分之七十。

中等教育於各大城市設立普通科高等學校，男女分校，並以地名加上成立順序為校名。為普及教育需要的師資人力，採公費師範學校制度，另外還有農業、林業、商業及工業等專門實業學校，培育現代化所需人才。

各級校舍肩負帝國文明開化使命，從早期借用臺灣民間廟宇空間，到陸續興建木造、磚造，乃至鋼筋混凝土構造的永久校舍。明治到大正年間，校園建築風格大致延續現代教育起源的西方古典樣式的歷史主義風格，以西洋列柱和拱圈等裝飾語彙，傳達有別於傳統書院和私塾的現代化教育表情。

當時臺灣校園設計的準則，深受總督府技師近藤十郎理念影響，他認為校園不宜過於富麗堂皇，避免學生養成驕縱心態，所以學校建築比起彰顯帝國統治權威的其他官方廳舍，相較又顯得素簡、樸拙。



有「吾臺人初無中學，有則自本校始。」美譽的臺中一中，1915年開校式。(圖片提供／王佐榮)



▲ 淡水中學校／新北市私立淡江高級中學

淡水中學校／ 新北市私立淡江高級中學

1925年竣工的八角塔，是1914年創立的淡水中學校的精神堡壘，由幾何老師加拿大宣教士羅虔益所設計，中央八角塔樓採用臺灣漢人建築的瓦片、屋簷曲線充滿地方文化特色，兩翼教室依次降低，前端由兩座八角型衛塔收束，三塔環護西方學院式的方庭，中間開椰林道通正門，主塔正面紅白交替，正門以觀音石雕出雀替和宮燈，上有吳廷芳篆隸題匾「私立淡水中學」和校訓「信望愛」。

長老教中學／ 臺南市私立長榮高級中學

英國長老教會1885年創辦的長老教中學，1916年於校園中軸線落成氣派華美的講堂，成為該校精神象徵與地標，今為音樂館。講堂樓高兩層，兩側衛塔襯托出上下各三個拱券



▲ 長老教中學／臺南市私立長榮高級中學

的入口，拱圈以愛奧尼克短柱支撐。女兒牆做城垛造型裝飾，中央三角山牆上書寫校名，壁體穿插磚砌與石砌材質外觀，具有濃厚西洋古典風情。四周以陽臺串連成迴廊，呼應臺灣氣候，欄杆的綠釉花磚與酒瓶、迴廊紅磚地板，以及屋頂馬背造形的山牆，則帶有臺灣漢人民居特色。

臺北州立臺北第一中學校／ 臺北市立建國高級中學

臺灣總督府中學校本館校舍於1909年落成啟用，1922年再改為臺北第一中學校，今為臺北市立建國高級



▲ 臺北州立臺北第一中學校／臺北市立建國高級中學

中學。由總督府營繕課技師近藤十郎設計，澤井組承攬興建，雙塔樓意象模仿自英國伊頓公學，兩側牆並非垂直地面，整體立面呈梯形，加強透視凸顯其高聳視覺效果。於二戰時遭美軍空襲嚴重損壞，1950年與1966年兩度整修，仍保存雙塔樓、立面拱門、山牆等特徵。1970年代臺北市政府教育局計畫拆除改建，經當時校長黃建斌反對而保存至今。

臺北州立臺北第二中學校／ 臺北市立成功高級中學

臺北第二中學校成立於1922年，1925年於幸町新建校舍，周遭環繞臺北商業學校、總督府高等商業學校、開南商工和第二高女等，位於臺北重要的文教區。相較於一中以紅磚構成的歷史主義風格和三中帶有東亞特色的現代主義，二中介於之間，線條簡潔裝飾少，但一樓仍有歷史主義圓拱



▲ 臺北州立臺北第二中學校／臺北市立成功高級中學

▶ 臺北州立臺北第三中學校／國立臺灣師範大學附屬高級中學

窗，以雙柱分割為三塊，對應二樓設有重錘裝置，可隨處靜止的長窗，屋頂出簷超出牆體，避免雨漬潑灑髒汙。戰後改名為成功中學，日本時代校舍已拆除殆盡。

臺北州立臺北第三中學校／ 國立臺灣師範大學附屬高級中學

臺北第三中學校於1937年創校，擇址大安二甲空曠田野間建校舍，採用鋼筋混凝土構造，平面配置不對稱，並將入口設於L型配置的南面轉角處。外牆局部使用面磚，主樓屋頂與大門門柱使用東方傳統建築的攢尖頂，符合1930年代的國際局勢背景。三中在戰後歷經多次改制成為師大附中，1981年將校舍中L型校舍的長邊「南樓」拆除改建為新南樓，而在被改建的南樓旁，尚可看到殘存的L型校舍短邊「西樓」被師生完善的保存使用到現在。



▲ 臺北州立臺北第二高等女學校

臺北州立臺北第二高等女學校

臺北第二高女為今日立法院，1919年落成的初期校舍為磚造歷史主義樣式，可見仿石造臺基、磚造屋身、屋頂的三段式古典立面分割，陽臺迴廊設有仿石造的水泥欄杆。

屋頂與周邊中央官廳大異其趣，採用校園建築常用的棧瓦緩斜頂覆蓋，與牆面交接處則有斜撐出簷，主入口的部分則採急斜屋頂造型，外覆銅板瓦。配置方面考量日照角度，東、西、南三面設有陽臺，北面則無，反映地域氣候特色。

臺北州立臺北第三高等女學校／ 臺北市立中山女子高級中學

1937年遷至朱厝崙的臺北第三高女校舍由臺北州技師筱原武男設計監造，採用鋼筋混凝土構造，平面呈不對稱的L型，並將主入口門廳設置於西棟及南棟相交之處，反映受到現代主義影響的風格轉變。



▲ 臺北州立臺北第三高等女學校／臺北市立中山女子高級中學

外牆貼覆淺棕色面磚，室內樓梯間以木榴壁製作天花板，至今仍保留棟札、奉安櫃、壁爐、羽木板等珍貴文物及始建時期的裝修細節，南棟北側設置一座可從二樓室內走出的露臺，可俯瞰運動場的活動。戰後改名為逸仙樓。

新竹州立新竹中學校／ 國立新竹高級中學

1926年遷至十八尖山山腰的新竹州立新竹中學校，因首任校長大木俊九郎具有深厚劍道造詣，重視學生體育生活，新建劍道館，供學生磨練體能技藝。



▲ 新竹州立新竹中學校／國立新竹高級中學



◀ 臺中州立臺中第一中學校／臺中市立臺中第一高級中等學校



↓ 臺南州立嘉義中學校／國立嘉義高級中學

劍道館為磚造木構架建築，如北歐穀倉般的急斜式屋頂為其特色，南北向以切角背心頂收頭，屋頂鋪和式水泥瓦，外牆磚工品質優良、砌法講究，使用扶壁加強構造強度，有利於通風和採光的長窗則塑造良好室內的活動環境，也是日本時代臺籍學生與日籍學生透過體育公正較量的舞臺。

臺中州立臺中第一中學校／ 臺中市立臺中第一高級中等學校

有「吾臺人初無中學，有則自本校始。」美譽的臺中一中，校舍主體建築落成於1917年，從大門口一望可見的紅樓，外觀風格採用辰野樣式，正立面的雙塔樓加強建築量體的立體感，製造壯麗隆重的視覺效果。

此種於正立面衛塔加上石材邊框，使量體造形更為厚實的歐陸風格，兼容當時臺中公共建築仿石造與

磚造兩種系統建築的外觀特色，比起其他校園建築來得更加巍然壯觀；1970年於段茂庭校長任內，以過於老舊為由遭拆除。

臺南州立嘉義中學校／ 國立嘉義高級中學

創立於1924年的臺南州立嘉義中學校，今為嘉義中學，位於嘉義市東區山子頂的旭陵岡。

首任校長三屋靜畢業於臺灣總督府國語學校師範部，展總督府在地推行教育政策的成效，校舍原為磚造兩層樓的西洋歷史主義風格，屋頂採深出簷的日本式做法，並覆蓋日本瓦。中央有鐘塔，因1930年地震校舍毀損，後未復原重建，將二樓改為半層樓作為儲藏倉庫使用，並局部貼上面磚。於1975年劉文華校長任內將磚造校舍拆除新建鋼筋混凝土校舍。

臺南州立第一高等女學校／ 國立臺南女子高級中學

臺南女中始於1917年成立的臺灣總督府高等女學校分校，本館白色的半圓形山牆與粗壯短柱，撐起的厚實車寄，洗石子基座與簷帶在以紅磚為主的整體構築表情中，造成顯眼的對比效果。主棟一樓正立面兩側為十個白色框邊的連續拱廊柱，二樓卻只有六扇長窗，上下未對齊卻又造成和諧視覺效果的設計手法，柱體下半仿石砌的白色洗石子，好像穿著白靴的貓腳般優雅。入口門廊短柱為塔斯干柱式，柱頭有蛋鏢及托架裝飾，柱身有收分處理呈現粗壯厚實感。



▲ 臺南州立第一高等女學校／國立臺南女子高級中學

高雄州立高雄中學校／ 高雄市立高雄高級中學

高雄中學於1922年開校，最初名為高雄州立高雄中學校，為頒布第二次〈臺灣教育令〉後全臺第一所州立中學校。雄中校舍建築與其他地區的大多數中學校同樣採用清水磚砌造的「紅樓」，但是造形更加簡樸，近似正方形的玄關大門局部覆面磚，做階梯狀退縮。校舍長窗比例優美，屋簷下以洗石子模仿石砌分割線與臺基呼應，迴廊入口做圓拱門，散發厚重樸實的氣質。



◀ 高雄州立高雄中學校／高雄市立高雄高級中學

111 學年度學期假期 行事簡曆

年	月	日	星期	重要行事
111	8	1	一	第一學期開始
111	8	29	一	暑假結束
111	8	30	二	第一學期開學
111	9	9	五	中秋節調整放假
111	10	10	一	國慶日放假
112	1	2	一	元旦調整放假
112	1	7	六	補行上班上課
112	1	19	四	第一學期結業式
112	1	20	五	寒假開始
112	1	21	六	春節假期開始
112	1	26	四	春節調整放假
112	1	27	五	春節調整放假
112	2	10	五	寒假結束

年	月	日	星期	重要行事
112	2	13	一	第二學期開學
112	2	18	六	補行上班上課
112	2	27	一	和平紀念日調整放假
112	2	28	二	和平紀念日放假
112	3	25	六	補行上班上課
112	4	3	一	清明節調整放假
112	4	4	二	兒童節放假
112	4	5	三	清明節放假
112	6	17	六	補行上班上課
112	6	22	四	端午節放假
112	6	23	五	端午節調整放假
112	6	30	五	第二學期結束
112	7	1	六	暑假開始

實際日程表以各學校公告為主

■ 淡水中學校／新北市私立淡江高級中學。(繪圖／鄭培哲)



■長老教中學／臺南市私立長榮高級中學 講堂。(繪圖／鄭培哲)



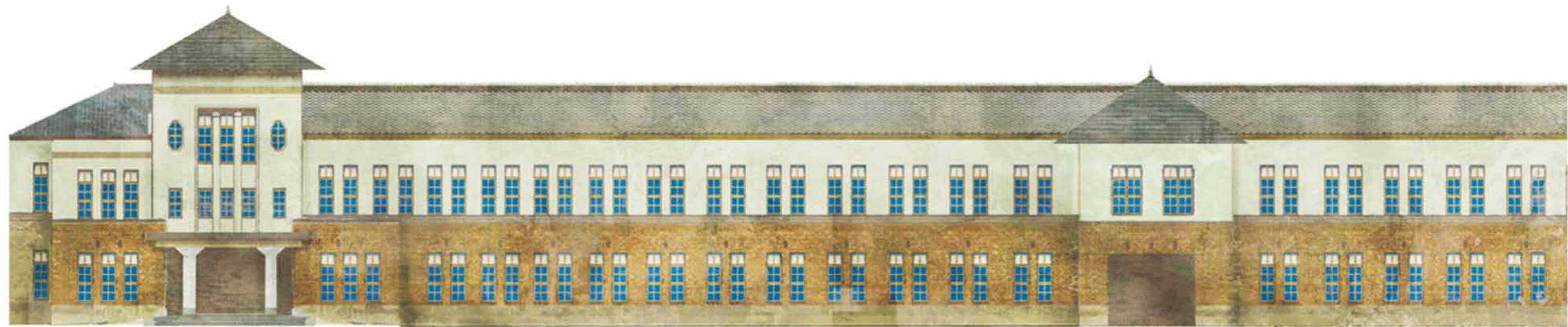
■ 臺北州立臺北第一中學校／臺北市立建國高級中學。(繪圖／鄭培哲)



■ 臺北州立臺北第二中學校／臺北市立成功高級中學。(繪圖／鄭培哲)



■ 臺北州立臺北第三中學校／國立臺灣師範大學附屬高級中學。(繪圖／鄭培哲)

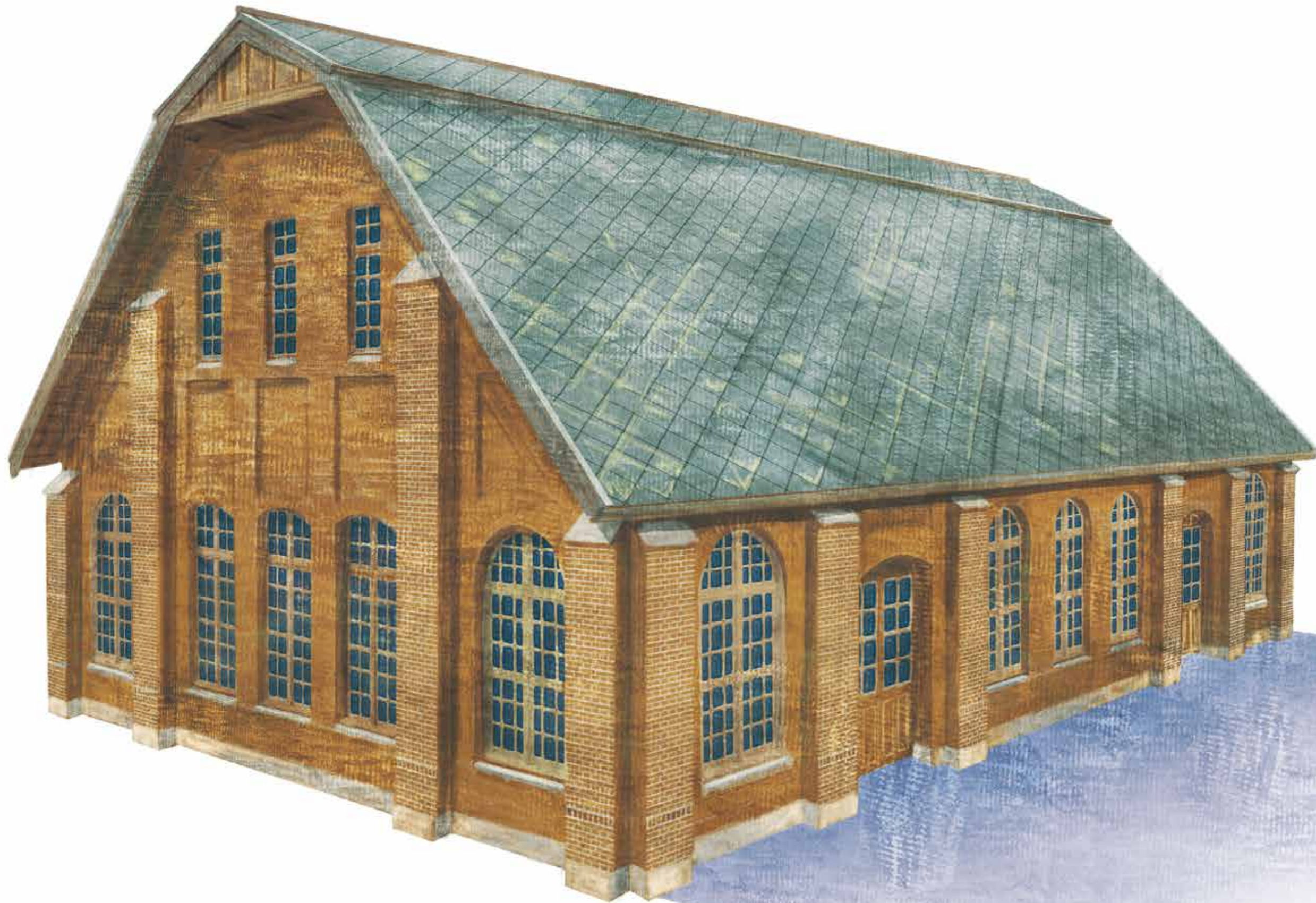


■ 臺北州立臺北第二高等女學校
／現立法院。(繪圖／鄭培哲)





■ 臺北州立臺北第三高等女學校／臺北市立中山女子高級中學。(繪圖／鄭培哲)

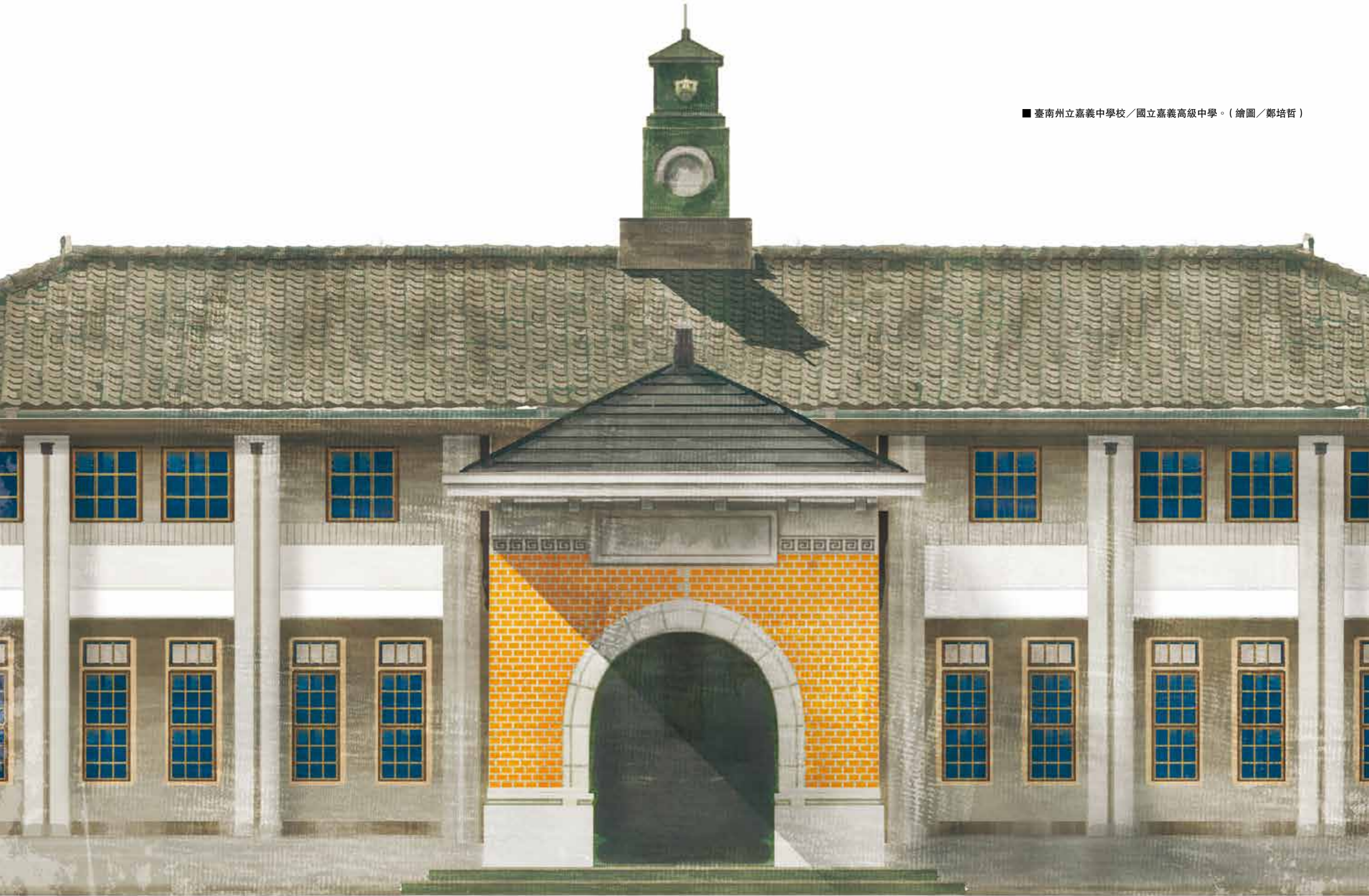


■ 新竹州立新竹中學校／國立新竹高級中學（劍道館）。（繪圖／鄭培哲）

■ 臺中州立臺中第一中學校／臺中市立臺中第一高級中等學校。(繪圖／鄭培哲)

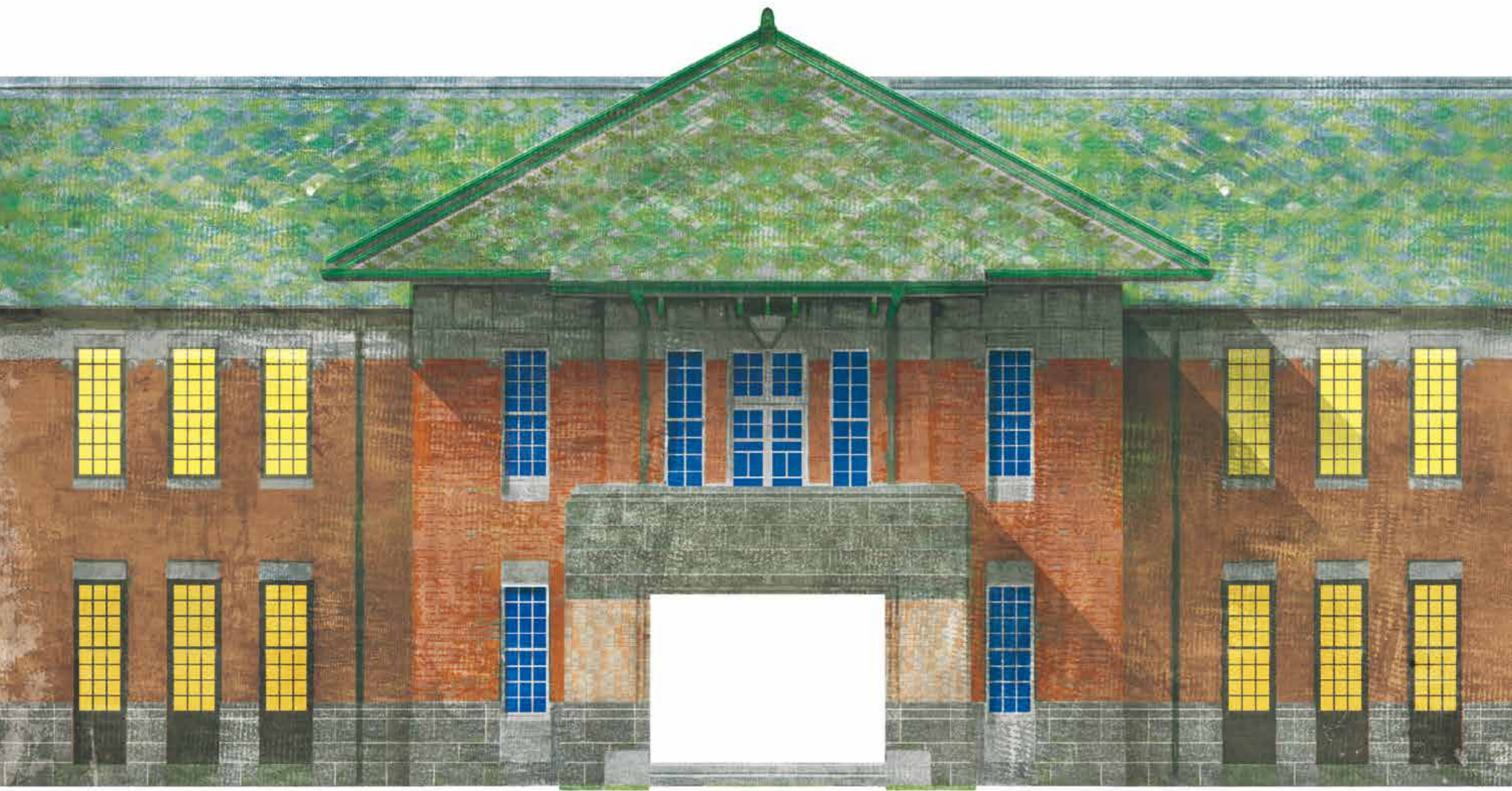


■ 臺南州立嘉義中學校／國立嘉義高級中學。(繪圖／鄭培哲)



■ 臺南州立第一高等女學校／國立臺南女子高級中學。(繪圖／鄭培哲)





■ 高雄市立高雄高級中學／高雄州立高雄中學校。(繪圖／鄭培哲)

凌宗魁

畢業於中原大學建築系、臺灣大學建築與城鄉研究所，任職於博物館，著有《圖解臺灣近代經典公共建築》、《紙上明治村：消失的臺灣經典建築》、《紙上明治村2丁目：重返臺灣經典建築》、《福爾摩沙的西洋建築想像》、《Brick Taiwan：積木臺灣經典建築》。

鄭培哲

畢業於崑山科技大學視覺傳達設計系，曾獲德國紅點傳達設計大獎，透過繪製不同主題的建築插畫，重新感受臺灣曾經存在的空間。現從事商業設計，自創明信片品牌：「行動一人郵遞」，把臺灣美好的角落搬進明信片。作品有《紙上明治村：消失的臺灣經典建築》、《紙上明治村2丁目：重返臺灣經典建築》等。

2022／111學年筆記書 —經典中學校建築巡禮

編輯者：蔡蕙頻、王秀蘭、徐嘉政
美術編輯：張琳敏
發行人：李秀鳳
發行者：國立臺灣圖書館
2022年7月10日出刊
館址：23566新北市中和區中安街85號
電話：(02) 2926-6888
e-mail：cts@mail.ntl.edu.tw
承辦單位：財團法人國語日報社
承印單位：七宏印刷有限公司
工本費：新臺幣100元



臺灣學通訊



